

# TV-680

Armbanduhr mit  
GPS-Ortung



## Inhalt

Allgemeine Hinweise .....	4
Gerätebeschreibung .....	5
Einlegen der SIM-Karte .....	6
Ein- und Ausschalten .....	7
Aufladen des Akkus .....	7
Display .....	8
Zeitzone einstellen .....	11
Zentrale Telefonnummer .....	13
Telefonnummern einspeichern .....	14
Telefonate .....	15
Eingehende Anrufe .....	15
Ausgehende Anrufe (Kurzahlen) .....	15
Notruf .....	15

Armband-Alarm ein-/ausschalten .....	16
Ortung .....	17
Angaben zur Konformitätserklärung .....	18
Reinigung und Entsorgung .....	18
Gewährleistung .....	19

## Allgemeine Hinweise

1. Bitte prüfen vor der Nutzung Sie den Packungsinhalt auf Vollständigkeit und Zustand.
2. Starkes Anstoßen des Gerätes kann das Produkt beschädigen.
3. Das Öffnen, Zerlegen oder das Umbauen des Gerätes kann einen elektrischen Schlag auslösen. Sollten Sie das Gerät öffnen, entfällt der Anspruch auf Garantie-leistungen vollständig. Jede Fehlfunktion wird danach dem Nutzer angelastet.
4. Nutzen Sie nur Zubehör, das der Spezifikation des Produkts entspricht. Anderes Zubehör kann zum Defekte oder sogar Feuer verursachen.
5. Voraussetzung für die Ortung ist ein anliegendes GPS-Signal, welches im Freien generell verfügbar ist. In Gebäuden, unter Brücken oder in dicht bebauten Umgebungen ist der GPS-Empfang und somit die Ortung nur eingeschränkt bzw. nicht möglich. Der GPS-Empfänger befindet sich an der Vorderseite des Gerätes.
6. Benutzen Sie dieses Produkt ausschließlich wie in diesem Handbuch oder von Ihrem Fachhändler beschrieben.

## Gerätebeschreibung



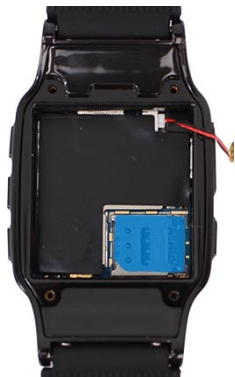
## Einlegen der SIM-Karte

Zur Verwendung des GPS-Trackers muss eine aktive SIM-Karte (Micro-SIM) mit ausreichendem Guthaben eingelegt werden. Legen Sie die SIM-Karte zunächst in ein Mobiltelefon ein und entfernen Sie die PIN-Nummer bzw. schalten Sie die PIN-Nutzung ab.

Zum Einlegen der SIM-Karte in die Uhr lösen Sie die 4 Schrauben auf der Rückseite der Uhr und öffnen Sie die Abdeckung. Entnehmen Sie vorsichtig den Akku, achten Sie dabei darauf, dass die Akku-Kabel nicht beschädigt werden.

Öffnen Sie anschließend die metallene SIM-Halterung: Schieben Sie die Halterung zur Mitte der Uhr, danach lässt sie sich nach oben aufklappen. Legen Sie die Micro-SIM-Karte wie abgebildet ein, schließen und verriegeln Sie die SIM-Halterung und legen Sie den Akku wieder ein.

Schließen und verschrauben Sie zum Abschluss die Abdeckung wieder.



## Ein- und Ausschalten

Um die Uhr ein- bzw. auszuschalten, halten Sie den Ein-/Ausschalter eine bis zwei Sekunden gedrückt. Auf dem Display wird Ihnen der Vorgang angezeigt und es ertönt ein Signalton.

## Aufladen des Akkus

Die Uhr funktioniert nur bei geladenem Akku. Der Akkustand wird auf dem Display angezeigt. Wird dort nur ein Balken angezeigt, sollten Sie die Uhr laden.

Zum Aufladen öffnen Sie bitte die Abdeckung des Ladeanschlusses und stecken Sie das mitgelieferte Kabel ein. Schließen Sie anschließend die andere Seite des Kabels an einen Computer, eine Power-Bank oder mit dem ebenfalls mitgelieferten Netzteil an eine Steckdose an.

Ist der Akku vollständig geladen, bleibt der Akkustand auf dem Display bei 3 Balken stehen. Der Akku kann auch bei ausgeschalteter Uhr geladen werden.

## Display

Um Energie zu sparen, schaltet sich das Display nach einiger Zeit ab. Um es wieder einzuschalten, drücken Sie eine beliebige Taste kurz.

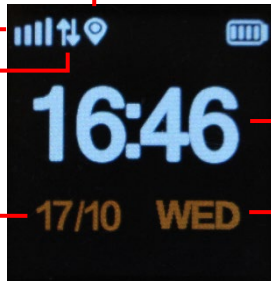
### GPS aktiv

- gefüllter Kreis – Satellitenverbindung aufgebaut
- leerer Kreis – Satellitenverbindung getrennt

Mobilfunknetz-  
Empfang

Mobile Daten aktiv

Datum



Akku-Stand

Uhrzeit

Wochentag



## Uhr anlegen



# TRACKERBOX<sup>®</sup>X

DAS ORTUNGSPORTAL



Fertig! Ich habe Zugang zum Trackerbox-Portal und kann dort alle Einstellungen vornehmen.

Ohne Trackerbox können Sie Ihr Gerät per SMS konfigurieren.

## Vorteile der Trackerbox:

- Einfache Geräteverwaltung
- Aktuelle Positionsbestimmung in Echtzeit
- Nachvollziehen von Routen
- Stets aktuelles Kartenmaterial
- Virtuelle Zäune mit Alarm-Funktion (Geo-Fence)
- Keine Softwareinstallation notwendig
- Kompetenter deutscher Support bei Fragen

**Bestellung und Infos auf [www.trackerbox.net](http://www.trackerbox.net)**

## SMS Befehle

## Zeitzone einstellen

Um die Zeitzone einzustellen senden Sie eine SMS mit folgendem Text an die Telefonnummer der SIM-Karte, die eingelegt wurde:

```
pw,123456,lz,0,1#
```

Hinweis: `lz` = „LZ“ in Kleinbuchstaben, `0` ist die Ziffer „Null“ (nicht der Buchstabe „o“), `1` entspricht der Zeitzone (z.B. 1 für mitteleuropäische Winterzeit, 2 für Sommerzeit)

## Zentrale Telefonnummer

Die zentrale Telefonnummer erhält Warnungen zum Akkustand sowie Armband-Alarme. Zum Einspeichern senden Sie folgenden Text per SMS an die Uhr:

```
pw,123456,center,telefonnummer#
```

z.B. `pw,123456,center,+4917012345678#`

## Telefonnummern einspeichern

Sie können bis zu 3 Telefonnummern einspeichern, die als Notfallrufnummern genutzt werden. Die ersten beiden Telefonnummern können zusätzlich über die Kurzwahltasten 1 bzw. 2 angerufen werden.

Zum Einspeichern der Rufnummern senden Sie bitte den nachfolgenden Text per SMS an die SIM-Karte in der Uhr. Setzen Sie dabei die gewünschten Rufnummern ein. Sie können bei Bedarf auch nur eine oder zwei Nummern einspeichern.

```
pw,123456,sos,nummer1,nummer2,nummer3#
```

**z.B.** pw,123456,sos,+4917012345678,+491519876543,#

# Telefonate

## Eingehende Anrufe

Möchten Sie einen eingehenden Anruf annehmen, drücken Sie bitte die Notruf-Taste kurz. Zum Ablehnen eines eingehenden Anrufs oder Beenden des Gesprächs drücken Sie bitte den Ein-/Ausschalter kurz.

## Ausgehende Anrufe (Kurzahlen)

Um den Kontakt 1 oder 2 anzurufen, drücken Sie die entsprechende Kurzwahltaste, bis der Anruf auf dem Display dargestellt wird. Zum Abbrechen oder Auflegen drücken Sie den Ein-/Ausschalter kurz.

## Notruf

Bei der Notruf-Funktion werden die eingespeicherten Telefonnummern der Reihe nach angerufen, bis ein Teilnehmer das Gespräch annimmt. Des Weiteren wird an jeden Teilnehmer eine SMS mit einem „SOS Alarm“ Hinweis, sowie einem Google-Maps-Link gesendet.

Zum Auslösen eines Notrufs drücken Sie die Notruf-Taste, bis der Hinweis „SOS“ auf dem Display erscheint. Zum Abbrechen oder Beenden eines Gesprächs drücken Sie bitte den Ein-/Ausshalter kurz.

## Armband-Alarm ein-/ausschalten (entfällt bei diesem Modell)

Senden Sie die nachfolgende SMS an die Uhr zum Einstellen des Alarms beim Abnehmen der Uhr:

Einschalten: `pw,123456,removesms,1#`

Ausschalten: `pw,123456,removesms,0#`



## Ortung

Um die Position des GPS-Trackers zu ermitteln senden Sie eine SMS mit folgendem Text an die Telefonnummer der SIM-Karte, die eingelegt wurde:

```
pw,123456,url#
```

Sie erhalten daraufhin eine SMS mit einem Google-Maps-Link, den Sie in Ihrem SmartPhone antippen können und direkt zur Kartendarstellung gelangen.

### Regelmäßige Ortung

Für ein regelmäßiges Tracking nutzen Sie einfach unser Ortungsportal Trackerbox. Loggen Sie sich ein und verfolgen Sie die Position des GPS-Trackers direkt im Web-Browser oder Smartphone, ohne zusätzliche Software.

## Angaben zur Konformitätserklärung



Dieses Gerät ist CE-konform und erfüllt die erforderlichen europäischen Richtlinien. Eine Konformitätserklärung finden Sie auf unserer Internetseite unter [www.tipronet.net](http://www.tipronet.net).

## Reinigung und Entsorgung



Schalten Sie das Gerät zur Reinigung immer aus. Reinigen Sie das Gerät mit einem trockenen, antistatischen Reinigungstuch ohne chemische Reinigungsmittel.

Elektronische Altgeräte sind Wertstoffe und gehören nicht in den Hausmüll. Ist das Gerät am Ende seiner Lebensdauer, so entsorgen Sie es nach den geltenden gesetzlichen Bestimmungen bei den kommunalen Sammelstellen. **Eine Entsorgung über den Hausmüll ist untersagt.**

Sie als Endverbraucher sind gesetzlich (**Batterieverordnung**) zur Rückgabe aller gebrauchten Batterien und Akkus verpflichtet; **eine Entsorgung über den Hausmüll ist untersagt!**

Schadstoffhaltige Batterien/ Akkus sind mit nebenstehendem Symbol gekennzeichnet, die auf das Verbot der Entsorgung über den Hausmüll hinweisen. Die Bezeichnungen für das ausschlaggebende Schwermetall sind **Cd** = Cadmium, **Hg** = Quecksilber, **Pb** = Blei. Ihre verbrauchten Batterien/ Akkus können Sie unentgeltlich bei den Sammelstellen Ihrer Gemeinde oder überall dort abgeben, wo Batterien / Akkus verkauft werden!

**Sie erfüllen damit die gesetzlichen Verpflichtungen und leisten Ihren Beitrag zum Umweltschutz.**

## Gewährleistung

Die gesetzliche Gewährleistungsdauer beträgt in Deutschland zwei Jahre, beginnend mit dem Tag, an dem das Produkt erworben wurde. Weist das Gerät bei normalem Gebrauch Fehlfunktionen auf, kann innerhalb dieses Zeitraums eine Reparatur vom Hersteller übernommen werden. Sobald die Gewährleistungsdauer vorüber ist, müssen die Kosten jedweder Reparatur- und Serviceleistungen vom Kunden übernommen werden.

Die folgenden Fälle beschreiben einige Ausnahmesituationen in denen die Gewährleistung vollständig verfällt:

- Das Gerät wird umgebaut, zerlegt, beschädigt oder anders als in dieser Anleitung beschrieben verwendet.
- Umwelteinüsse, wie Erdbeben oder Gewitter, beschädigen das Gerät nachweislich.
- Es werden Kabelverbindungen verwendet, die nicht vom Hersteller empfohlen wurden.
- Das Gerät wird fallengelassen oder mutwillig zerstört.
- Das Gerät wird extremer Hitze oder Feuchtigkeit ausgesetzt.

**TiProNet**

Axel Tittel

Engelsdorfer Straße 396

D-04319 Leipzig

Telefon: +49 341 39285010

Fax: +49 341 39285019

Web: [www.tipronet.net](http://www.tipronet.net)

E-Mail: [info@tipronet.net](mailto:info@tipronet.net)