



VVH-MDE304

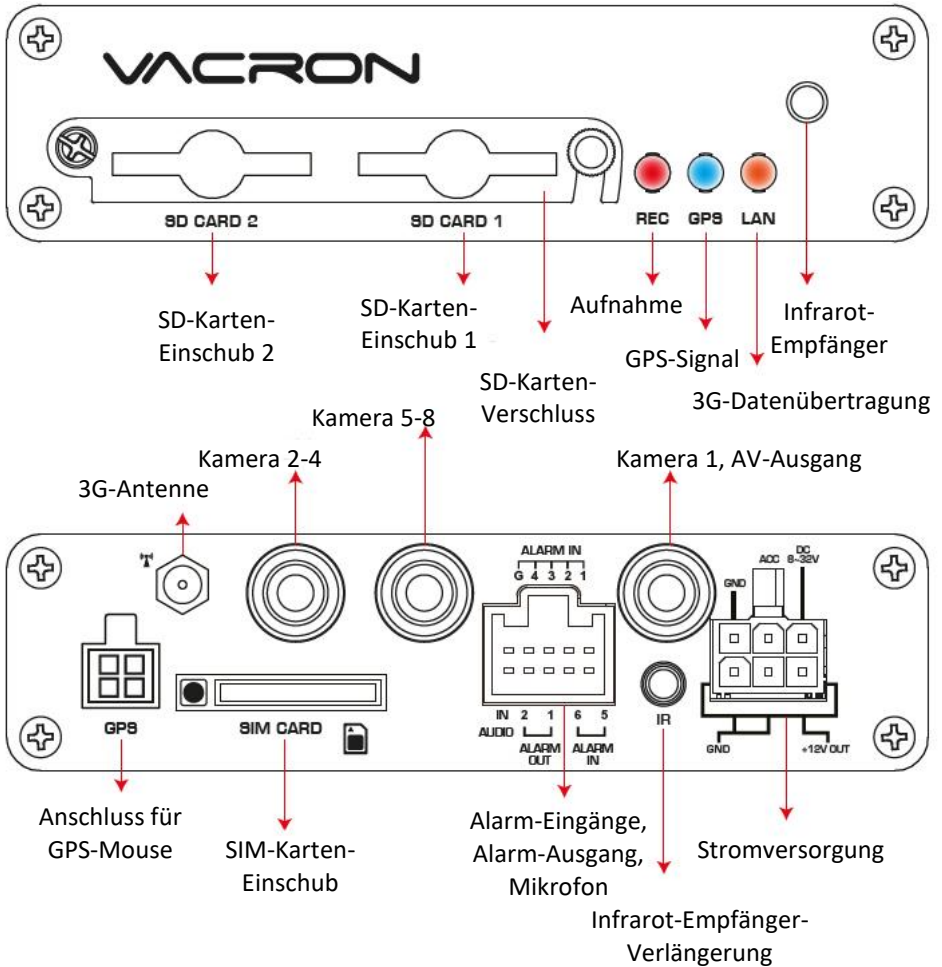
VVH-MDE308

27.07.2016

Inhalt

1. Geräteanschlüsse	4
2. Installation.....	4
Speicher	4
Stromversorgung	5
Anschluss der Kameras	5
3G-Antenne, SIM-Karten-Einschub.....	5
GPS-Mouse	5
Anschluss der Alarmeingänge, Mikrofonanschluss	6
Fernbedienung.....	6
Infrarotverlängerung	7
3. Betriebsmodi	7
Aufnahmemodus	7
Ereignisaufnahmen	7
Wiedergabemodus	7
4. Einstellungsmenü (Videoausgang)	7
Menüstruktur.....	8
5. PC-Software.....	9
Benutzeroberfläche	9
Backup-Menü.....	10
Einstellungen	11
Datenquelle wählen / Abspielen.....	12
Erweiterte Einstellungen	13
6. Angaben zur Konformitätserklärung.....	14
7. Reinigung und Entsorgung	14
Entsorgung von gebrauchten Batterien!	14
8. Gewährleistung	15

1. Geräteanschlüsse



2. Installation

Speicher

Der Recorder stellt 2 SD-Karten-Einschübe bereit, um Daten aufzuzeichnen. Es werden SD-Karten bis 256 GB unterstützt. Legen Sie die SD-Karte(n) in den gewünschten Einschub. Beim Start des Recorders werden SD-Karten ggf. für die Nutzung vorbereitet (formatiert).

Stromversorgung

Die Stromversorgung erfolgt per externem Netzteil (nicht im Lieferumfang enthalten) oder über das mitgelieferte Anschlusskabel. Der Recorder wird eingeschaltet, indem sowohl der DC-Pin (Dauerplus) als auch der ACC-Pin (Zündung) mit Strom versorgt werden und die Masse anliegt.

Wird die Zündung abgeschaltet, z.B. beim Abstellen des Fahrzeugs, reagiert der Recorder je nach Einstellung des Parkmodus unterschiedlich (siehe Kapitel „Einstellungen“).

Stromversorgung per Bordstrom (6-poliges Anschlusskabel):

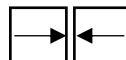
GNDP: Masse (Bordstrom Minuspol)

ACC: Zündung

DC 8~28V: Dauerplusanschluss

Anschluss der Kameras

Am Anschlusskabel können bis zu vier/8 Kameras mit dem Recorder verbunden werden. Bitte stecken Sie für jede Kamera den MINI-Din-Anschluss der Kamera (weiblich) und des Recorderkabels (männlich) so zusammen, dass die Pfeile auf beiden Seiten genau gegenüberstehen.



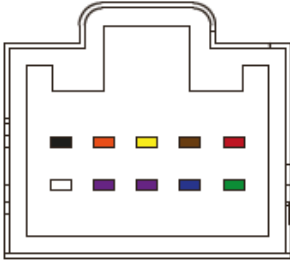
3G-Antenne, SIM-Karten-Einschub

Möchten Sie die 3G-Videoübertragung nutzen, schließen Sie die Antenne am entsprechenden Anschluss an und legen Sie die SIM-Karte in den Einschub. Weitere Einstellungen finden Sie im Handbuch der MDVR Live-Überwachung.

GPS-Mouse

Um die Strecke des Fahrzeugs aufzuzeichnen schließen Sie bitte eine GPS-Mouse an diesem Anschluss an. Für einen möglichst guten GPS-Empfang sollte die GPS-Mouse im Bereich der Frontscheibe angebracht werden.

Anschluss der Alarmeingänge, Mikrofonanschluss



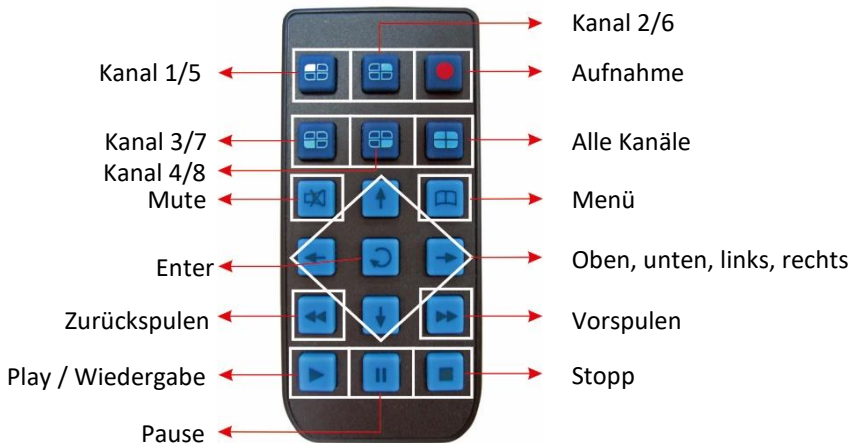
Zum Schalten eines Alarmeingangs wird das Ground-Kabel (schwarz) des Alarm-Kabelstranges mit dem Ground-Ausgang des Stromversorgungsanschlusses (GND) verbunden. Die farbigen Kabel werden analog dazu jeweils per Schaltung mit dem 12V-Ausgang am Anschluss der Stromversorgung (+12VOUT) verbunden.

Schwarz	Masse / Ground	Weiß	Audio-Eingang
Orange	Alarm-Eingang 4	Violett 1	(nicht genutzt)
Gelb	Alarm-Eingang 3	Violett 2	Alarm-Ausgang
Braun	Alarm-Eingang2	Blau	(nicht genutzt)
Rot	Alarm-Eingang 1	Grün	(nicht genutzt)

Zur Konfiguration der Alarm-Eingänge siehe „Einstellungsmenü“.

5 Sekunden nachdem der Alarmeingang abgeschaltet wurde, also kein Strom mehr anliegt, wird zur vorherigen Darstellung auf dem Monitor zurückgewechselt bzw. der Alarm-Zustand beendet.

Fernbedienung



Infrarotverlängerung

Um den Recorder ohne direkte Sichtverbindung mit der Fernbedienung steuern zu können, schließen Sie die Infrarot-Empfänger-Verlängerung an und platzieren Sie sie an einem für Sie geeigneten Ort.

3. Betriebsmodi

Aufnahmemodus

Die Aufnahme beginnt, sobald das Gerät hochgefahren ist (Zündung ist eingeschaltet). Zusätzlich können Ereignisaufnahmen aufgezeichnet werden. Es werden stets alle Videoeingänge aufgezeichnet. Ist an einen Videoanschluss keine Kamera angeschlossen, wird ein leeres, blaues Bild aufgezeichnet.

Ereignisaufnahmen

Ereignisaufnahmen können ausgelöst werden, indem während der Aufnahme der Record-Knopf auf der Fernbedienung gedrückt wird. Die Aufnahme-LED blinkt nun schneller und signalisiert damit die Aufzeichnung eines Ereignisses.

Wiedergabemodus

Um in den Wiedergabemodus zu wechseln drücken Sie bitte im Aufnahmemodus oder im Einstellungsmenü die Play-Taste. Solange Sie sich im Wiedergabemodus befinden, findet keine Videoaufzeichnung statt.

4. Einstellungsmenü (Videoausgang)

Das Einstellungsmenü öffnen Sie per Druck auf die Menü-Taste während Sie sich im Aufnahmemodus befinden. Während Sie im Menü navigieren wird die Aufzeichnung unterbrochen. Nach dem Bestätigen einer Einstellungsänderung mit der Enter-Taste wird die Einstellungen zu übernommen und anschließend in den Aufnahmemodus zurückgewechselt. Zum Schließen des Menüs drücken Sie die Play-Taste oder Stopp-Taste.

Menüstruktur

Record	Bildrate, Qualität und Auflösung
Color	Helligkeit, Kontrast, Sättigung
Time	Datum, Uhrzeit, Zeitzone
GPS	Geschwindigkeitsanzeige, Einheit, Baudrate (9600)
Vehicle No.	Kennzeichen / Bezeichnung des Fahrzeugs
Others	Standardmäßige Anzeige, Aufnahmedauer nach abgeschalteter Zündung, Audioaufnahme ein/aus
Alarm 1	Schaltet bei Schaltung eines Alarmeinanges auf einen bestimmten Videokanal oder erzeugt eine Ereignis-Aufnahme
System Protect	Abschaltung bei niedriger Spannung, Fehlerwarnung
3G Network	3G Videoübertragung ein /aus
G-Sensor	Ereignisaufnahmen ein / aus, Empfindlichkeit des Erschütterungssensors
Camera Type	Kameratyp (720P = HD, D1=analog)
Dual SD Mode	Verwendung der zweiten SD-Karte als Backup bzw. als Speichererweiterung für Videoaufnahmen
Default	Gerät auf Werkseinstellungen zurücksetzen
Format HDD	Formatierung der SD-Karte / Löschen der Aufnahmen
F.W. Upgrade	Firmware Update durchführen

5. PC-Software

Die PC-Software des Recorders kann zum Abspielen von Aufnahmen inklusive Positions- und Erschütterungsdaten, zum Umwandeln von Videos ins AVI-Format, Export der Positionsdaten, sowie zum Vornehmen von Einstellungen und Vorbereiten der Festplatte genutzt werden.

Bitte starten Sie das Programm stets mit Administratorrechten (Rechtsklick auf das Symbol -> Als Administrator starten), um die vollständige Funktionalität zu gewährleisten.

Benutzeroberfläche

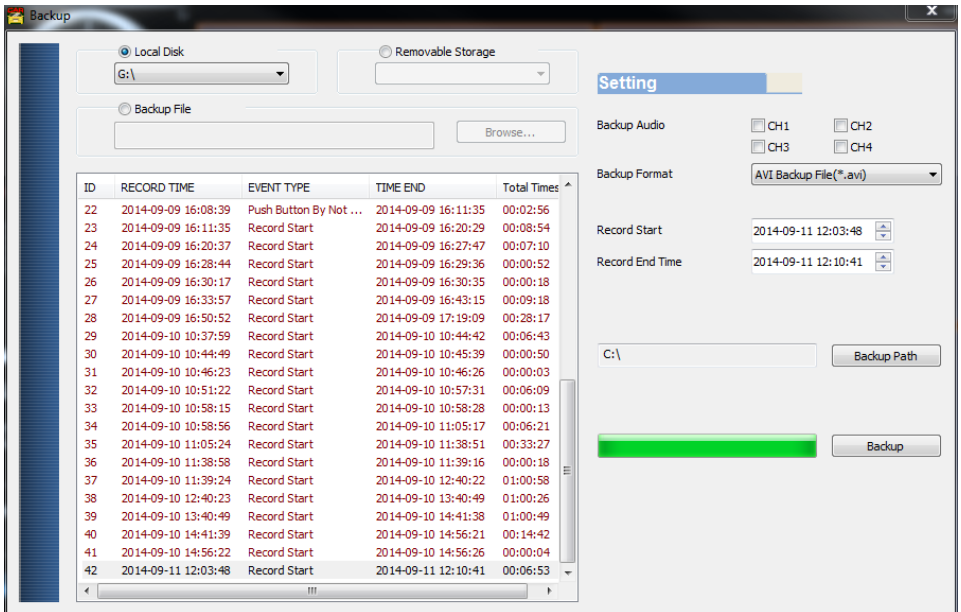


Neben den 4 / 8 Videos werden folgende Informationen und Schaltflächen dargestellt:

- | | | | |
|---|----------------------------|---|------------------------------|
| 1 | Fahrtrichtung | 5 | Wiedergabeleiste |
| 2 | Positionskordinaten | 6 | Wiedergabegeschwindigkeit |
| 3 | Erschütterungen (3 Achsen) | 7 | Lautstärke |
| 4 | Geschwindigkeit | 8 | Abspiel-Tasten |
| A | Schnappschuss | D | Datenquelle wählen |
| B | Einstellungen | E | Erweiterte Einstellungen |
| C | Backup-Menü | F | Karte (Positionsdarstellung) |

Ein Videokanal kann in voller Größe dargestellt werden, indem man einen Doppelklick auf das Vorschaubild ausführt.

Backup-Menü



Wählen Sie anschließend das Ausgabeformat (**AVI** für Videodateien – Abspielen mit MediaPlayer-Software möglich, bzw. **SD** für sämtliche Daten (Video, Audio, GPS – Abspielen nur über diese Software möglich, oder **CSV** zum Export der GPS-Daten) und das Ausgabeverzeichnis *Backup Path*. Für jede Videospur kann zudem festgelegt werden, ob die Audioaufnahmen integriert werden. Zum Starten des Kopiervorgangs klicken Sie auf die Schaltfläche *Backup*. Nun wird die gewählt Sequenz im gewünschten Format in das angegebene Verzeichnis überspielt.

Einstellungen

Im Einstellungsfenster können Sie wesentliche Optionen verändern. Sollten die einzelnen Eingabefelder ausgegraut sein, wählen Sie bitte zunächst im Fenster „Datenquelle“ den Datenspeicher aus.

The screenshot shows a 'Configuration' window with the following sections and settings:

- Video Quality:** High
- Video Frame Rate:** 15
- Video Format:** D1
- Car Information:** Fahrzeug1
- UIMode:** 960*600
- Password:** Fields for User1 (UserName, Password) and User2 (UserName, Password).
- Time Zone:** +01:00 CET Central European Time
- Time Setting:** 2014-09-10 15:03:08
- Unit Of Speed:** Radio buttons for Km/h (selected), Mile/h, and Knot.
- G-sensor Sensitivity:** Car (selected), Normal
- Parking Mode:** 00:00
- Parking FrameRate:** 3

Buttons at the bottom: Copy, Save, Cancel.

Parkmodus (Parking Mode)

Das Gerät schaltet in den Parkmodus, sobald die **Zündung des Fahrzeugs** abgeschaltet wird. Für den Parkmodus können zwei Einstellungen festgelegt werden:

Bildrate (Parking Frame Rate)

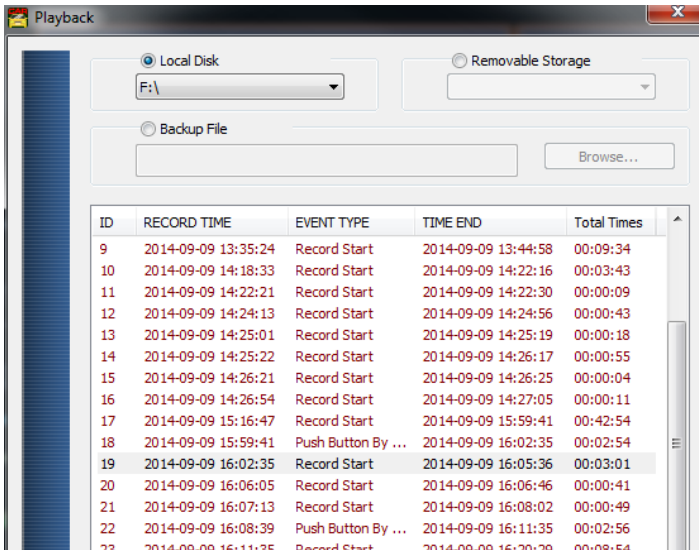
Um Speicherplatz auf dem Datenträger zu sparen kann die Bildrate herabgesetzt werden. Somit werden beim Stillstand des Fahrzeugs weniger Bilder pro Sekunde aufgezeichnet.

Abschaltung des Recorders (Parking Mode)

Um die Fahrzeugbatterie über einen längeren Zeitraum nicht unnötig zu belasten, kann der Recorder nach dem Abschalten der Zündung ebenfalls ausgeschaltet werden. Hierfür kann ein Timer eingestellt werden. D.h. nach dem Abschalten der Zündung schaltet der Recorder in den Parkmodus (ggf. veränderte Bildrate, s.o.) und bleibt so lange in diesem Zustand, bis der Timer abgelaufen ist.

Der Timer kann auf halbstündliche Werte zwischen 0 und 24 Stunden eingestellt oder komplett abgeschaltet werden (Gerät schaltet sich nie ab). Bei einem Timer von 00:00 Stunden wird das Gerät sofort heruntergefahren, wenn die Zündung abgeschaltet wird.

Datenquelle wählen / Abspielen



The screenshot shows a 'Playback' window with the following elements:

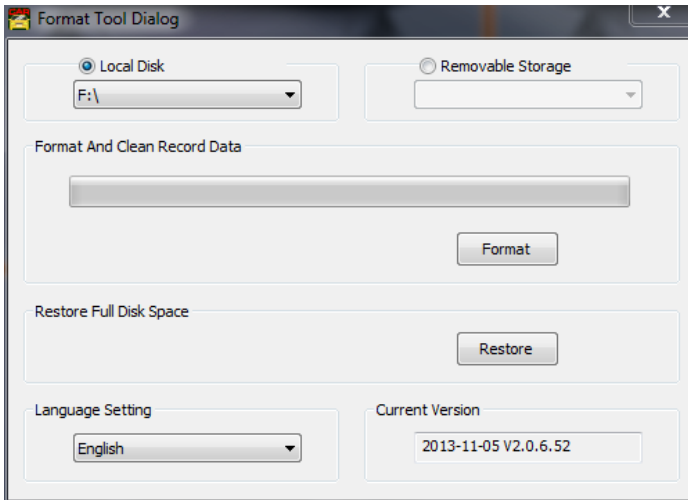
- Storage options: Local Disk, Removable Storage, Backup File.
- Local Disk path: F:\
- Table of recorded events:

ID	RECORD TIME	EVENT TYPE	TIME END	Total Times
9	2014-09-09 13:35:24	Record Start	2014-09-09 13:44:58	00:09:34
10	2014-09-09 14:18:33	Record Start	2014-09-09 14:22:16	00:03:43
11	2014-09-09 14:22:21	Record Start	2014-09-09 14:22:30	00:00:09
12	2014-09-09 14:24:13	Record Start	2014-09-09 14:24:56	00:00:43
13	2014-09-09 14:25:01	Record Start	2014-09-09 14:25:19	00:00:18
14	2014-09-09 14:25:22	Record Start	2014-09-09 14:26:17	00:00:55
15	2014-09-09 14:26:21	Record Start	2014-09-09 14:26:25	00:00:04
16	2014-09-09 14:26:54	Record Start	2014-09-09 14:27:05	00:00:11
17	2014-09-09 15:16:47	Record Start	2014-09-09 15:59:41	00:42:54
18	2014-09-09 15:59:41	Push Button By ...	2014-09-09 16:02:35	00:02:54
19	2014-09-09 16:02:35	Record Start	2014-09-09 16:05:36	00:03:01
20	2014-09-09 16:06:05	Record Start	2014-09-09 16:06:46	00:00:41
21	2014-09-09 16:07:13	Record Start	2014-09-09 16:08:02	00:00:49
22	2014-09-09 16:08:39	Push Button By ...	2014-09-09 16:11:35	00:02:56
23	2014-09-09 16:11:35	Record Start	2014-09-09 16:10:20	00:08:54

Im diesem Fenster können Sie Videosequenzen zum Abspielen auswählen. Wählen Sie zunächst einen Datenträger („Local Disc“ bzw. „Removable Storage“) oder eine gesicherte Datei („Backup File“) aus und doppelklicken Sie anschließend auf einen Eintrag.

Erweiterte Einstellungen

Über die Erweiterten kann der Datenträger zur Nutzung mit dem Recorder formatiert werden (Schaltfläche „Format“) oder für die Nutzung mit als Massenspeichergerät für Notebooks etc. wiederhergestellt werden („Restore“).



6. Angaben zur Konformitätserklärung



Dieses Gerät ist CE-konform und erfüllt die erforderlichen europäischen Richtlinien. Eine Konformitätserklärung finden Sie auf unserer Internetseite unter www.tipronet.net.

7. Reinigung und Entsorgung



Schalten Sie das Gerät zur Reinigung immer aus. Reinigen Sie das Gerät mit einem trockenen, antistatischen Reinigungstuch ohne chemische Reinigungsmittel.

Elektronische Altgeräte sind Wertstoffe und gehören nicht in den Hausmüll.

Ist das Gerät am Ende seiner Lebensdauer, so entsorgen Sie es nach den geltenden gesetzlichen Bestimmungen bei den kommunalen Sammelstellen.

Eine Entsorgung über den Hausmüll ist untersagt.

Wenn ihr Gerät Batterien enthalten sollte, dann befolgen Sie bitte auch die folgenden Hinweise.

Entsorgung von gebrauchten Batterien!

Sie als Endverbraucher sind gesetzlich (**Batterieverordnung**) zur Rückgabe aller gebrauchten Batterien und Akkus verpflichtet; **eine Entsorgung über den Hausmüll ist untersagt!**



Schadstoffhaltige Batterien/ Akkus sind mit nebenstehendem Symbol gekennzeichnet, die auf das Verbot der Entsorgung über den Hausmüll hinweisen. Die Bezeichnungen für das ausschlaggebende Schwermetall sind **Cd** = Cadmium, **Hg** = Quecksilber, **Pb** = Blei. Ihre verbrauchten Batterien/ Akkus können Sie unentgeltlich bei den Sammelstellen Ihrer Gemeinde oder überall dort abgeben, wo Batterien / Akkus verkauft werden!

Sie erfüllen damit die gesetzlichen Verpflichtungen und leisten Ihren Beitrag zum Umweltschutz.

8. Gewährleistung

Die gesetzliche Gewährleistungsdauer beträgt in Deutschland zwei Jahre, beginnend mit dem Tag, an dem das Produkt erworben wurde. Weist das Gerät bei normalem Gebrauch Fehlfunktionen auf, kann innerhalb dieses Zeitraums eine Reparatur vom Hersteller übernommen werden. Sobald die Gewährleistungsdauer vorüber ist, müssen die Kosten jedweder Reparatur- und Serviceleistungen vom Kunden übernommen werden.

Die folgenden Fälle beschreiben einige Ausnahmesituationen in denen die Gewährleistung vollständig verfällt:

- Das Gerät wird umgebaut, zerlegt, beschädigt oder anders als in dieser Anleitung beschrieben verwendet.
- Umwelteinüsse, wie Erdbeben oder Gewitter, beschädigen das Gerät nachweislich.
- Es werden Kabelverbindungen verwendet, die nicht vom Hersteller empfohlen wurden.
- Das Gerät wird fallengelassen oder mutwillig zerstört.
- Das Gerät wird extremer Hitze oder Feuchtigkeit ausgesetzt.

TiProNet

Axel Tittel

Engelsdorfer Straße 396

D-04319 Leipzig

Telefon: +49 341 39285010

Fax: +49 341 39285019

Web: www.tipronet.net

E-Mail: info@tipronet.net